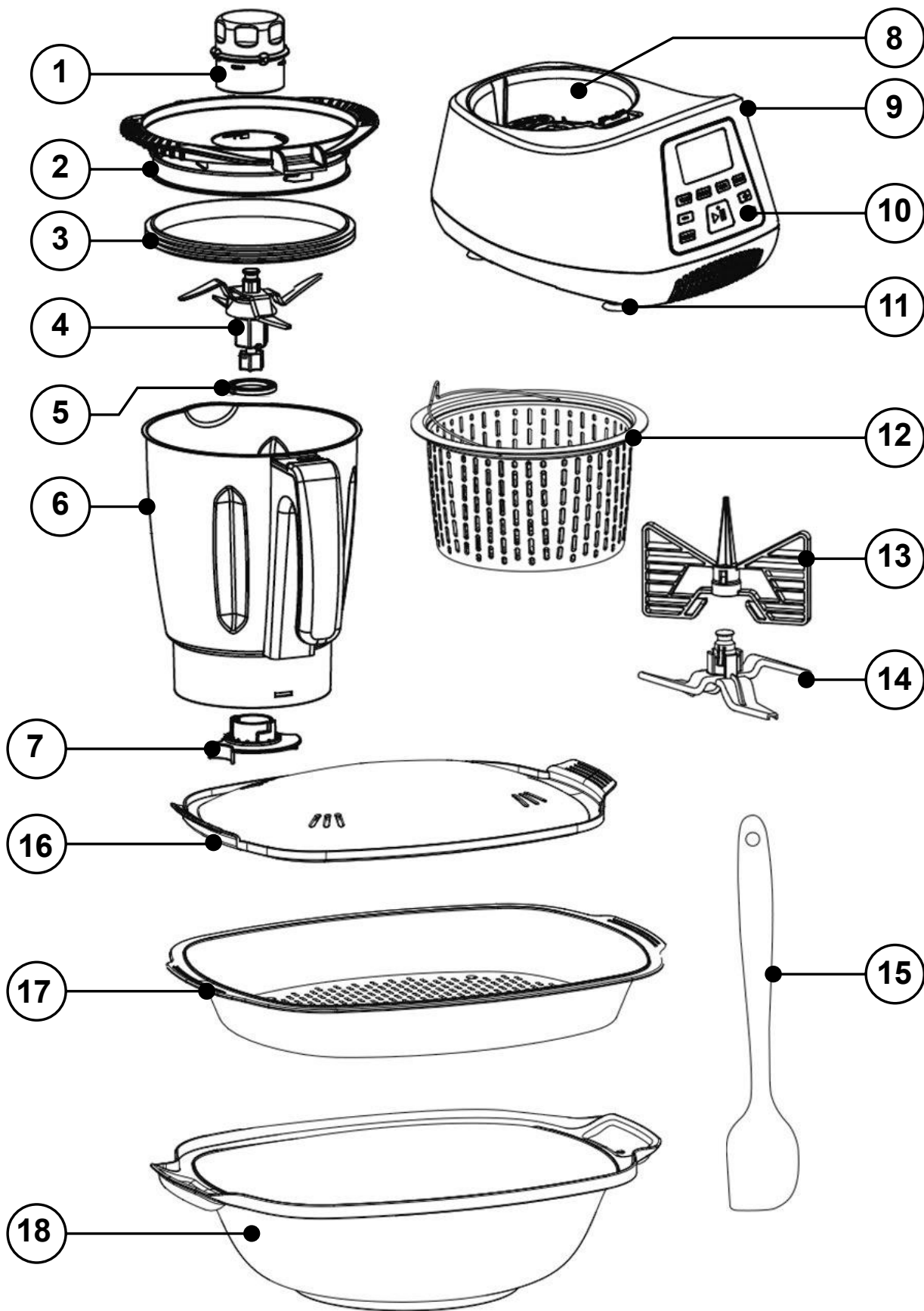
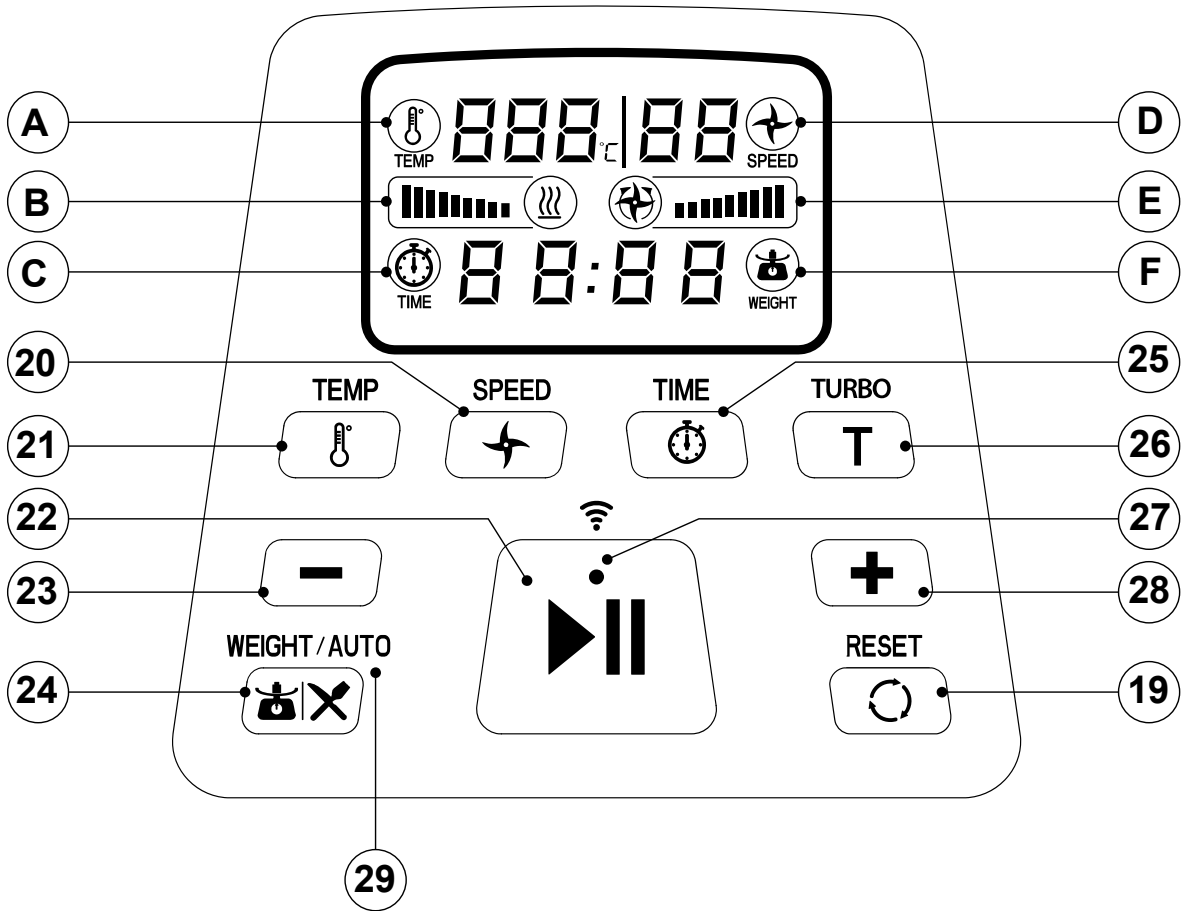


Kuchyňský varný robot Chef Olé JOCCA







POPIS

- | | |
|----------------------------------|---|
| 1. Dávkovací uzávěr | A. Teplota |
| 2. Víko | B. Teploměr |
| 3. Těsnění víka | C. Hodiny |
| 4. Čepele | D. Rychlost |
| 5. Těsnění čepele | E. Indikátor rychlosti |
| 6. Nerezová odměrka | F. Hmotnost |
| 7. Bezpečnostní zámek čepele | 19. Tlačítko Reset |
| 8. Umístění džbánu | 20. Rychlost |
| 9. Základna | 21. Teplota |
| 10. Ovládací obrazovka | 22. Start/Pauza |
| 11. Protiskluzové přísavky | 23. - Snížit |
| 12. Parní koš | 24. Hmotnost (krátké stisknutí) |
| 13. Motýlí doplněk | 25. ČAS/WIFI |
| 14. Kryty čepelí | 26. Funkce Turbo |
| 15. Špachtle | 27. LED funkce Wi-Fi |
| 16. Napařovač s průhledným víkem | 28. + Zvýšení |
| 17. Parní táč | 29. Přednastavené programy (dlouhé stisknutí) |
| 18. Parní koš | |

KUCHYŇSKÝ ROBOT

BEZPEČNOSTNÍ UPOZORNĚNÍ

- Tyto pokyny jsou velmi důležité, před použitím zařízení si přečtěte tento návod k použití a uschovejte jej pro budoucí použití.
- Před prvním použitím zařízení vybalte a ověřte, že je v perfektním stavu, pokud ne, zařízení nepoužívejte a přejděte do JOCCA, protože záruka se vztahuje na všechny výrobní vady.
- Tento výrobek je vhodný pouze pro domácí použití. Nepoužívejte zařízení venku. Nenechávejte zařízení vystavené vnějším vlivům, jako je déšť, sníh, slunce atd.
- Tento výrobek je určen pouze pro domácí použití, není určen pro lékařské nebo komerční účely.
- Tento spotřebič mohou používat děti od 8 let a osoby se sníženými fyzickými, smyslovými nebo duševními schopnostmi nebo nedostatkem zkušeností či znalostí, pokud jsou pod dohledem nebo jsou vhodným a bezpečným způsobem poučeny o používání spotřebiče a rozumí související nebezpečí. Jakékoli čištění a údržbu musí provádět uživatel, nebo pokud je provádí dítě od 8 let, musí být pod dozorem.
- Uchovávejte spotřebič a jeho kabel mimo dosah dětí mladších 8 let.
- Děti by měly být pod dohledem, aby bylo zajištěno, že si se zařízením nebudou hrát.
- Pokud váš spotřebič spadl nebo spadl do vody nebo jiné kapaliny, nepoužívejte jej ani se jej nepokoušejte opravit. Kontaktujte oddělení technických služeb JOCCA.
- Při odpojování spotřebiče ze sítě netahejte za kabel, vždy vytahujte ze zástrčky.
- Pro vaši bezpečnost a pro správnou funkci spotřebiče vždy používejte náhradní díly a příslušenství JOCCA.
- Síťový kabel nesmí být v kontaktu s horkými částmi spotřebiče ani v jejich blízkosti.
- Pokud zjistíte, že je napájecí kabel nebo adaptér poškozen, spotřebič nepoužívejte nebo se pokuste kabel vyměnit. obraťte se přímo na autorizovaný technický servis JOCCA, kde jej správně vymění.
- Nepoužívejte spotřebič v blízkosti zdroje tepla, jako je oheň, kamna, topná zařízení atd.
- Vždy úplně odviňte napájecí kabel, aby nedošlo k přehřátí.

- Povrch spotřebiče může být během provozu horký. Když je spotřebič zapnutý, vždy používejte chňapky k uchycení sestavy pro vaření v páře a víka a také odměrky.
- Mějte na paměti, že tyto spotřebiče se mohou zahřívat na vysoké teploty a vydávat horkou páru, a proto mohou způsobit VÁŽNÉ POPÁLENINY.
- Nádobu na potraviny nepřepĺňujte.
- Vždy dodržujte maximální úroveň (Pokud vaříte jídlo, které může zvětšit objem, nenaplňujte jej více než 25 % celkové kapacity vnitřního hrnce).
- Toto zařízení bude zcela odpojeno pouze při odpojení od elektrické sítě.
- Odpojte spotřebič z elektrické sítě pokaždé, když jej ukončíte.
- Nepoužívejte přístroj s mokřýma rukama a nohama nebo bosýma nohama.
- S čepelemi zacházejte opatrně, jsou velmi ostré a mohou způsobit vážné poškození.
- Před opětovným naplněním mísy zkontrolujte, zda jsou mísa a nože správně nainstalovány.
- Nikdy se nedotýkejte pohyblivých částí zařízení. Nikdy nevkłádejte prsty ani žádnou jinou část do výstupu a vstupu vzduchu. Nevkłádejte žádné předměty, které by mohly překážet nebo poškodit spotřebič.
- Před každým použitím, stejně jako před prvním, očistěte výrobek mýdlem a vodou.
- Zkontrolujte, zda ventilační štěrbiny výrobku nejsou zaneseny nečistotami, mohlo by to způsobit přehřátí zařízení.
- Nepřemisťujte spotřebič, když je v provozu, ani se nedotýkejte horkých částí spotřebiče, mohlo by dojít k poškození a popálení.
- Spotřebič používejte na stabilním, rovném, vodorovném povrchu, který odolá vysokým teplotám.
- Teplota přístupných povrchů může být při provozu spotřebiče vysoká.

Tyto povrchy jsou označeny symbolem:



NÁVOD K POUŽITÍ

PŘIPOJENÍ WIFI A PRVNÍ SPUŠTĚNÍ

Svého robota můžete používat kdykoliv a bez omezení i bez WIFI připojení. Připojení WIFI se používá pouze při použití aplikace „Tuya Smart“.



1. Zasuňte síťovou zástrčku do zásuvky.
2. Umístěte vypínač na základně zpět na I; obrazovka 11 se rozsvítí.
3. Stáhněte si aplikaci „Tuya Smart“ z tržiště vašeho telefonu. Aby ostatní postupy fungovaly, musí být váš telefon připojen k vaší WIFI síti.
4. Otevřete aplikaci a vytvořte si účet kliknutím na „Uložit“.
5. Potvrďte zásady ochrany osobních údajů.
6. Dokončete otevření účtu podle pokynů aplikace.
7. Přidejte spotřebič kliknutím na „+“ vpravo nahoře.
8. Vlevo vyberte „domácí spotřebič“ a poté „kuchyňský robot“.
9. Potvrďte síť WIFI zadáním hesla WIFI a poté klikněte na další.
10. Na některých telefonech se aplikace ptá na jejich geolokaci; musíte přijmout, abyste mohli pokračovat.
11. Aplikace poté navrhne připojení kuchyňského robota k Wi-Fi. Klikněte na „připojit nyní“.

DŮLEŽITÉ:

Pro připojení k Wi-Fi síti potřebuje frekvenci 2,4 GHz, frekvenci si můžete ověřit v nastavení svého mobilního zařízení.

POZNÁMKA: Pokud vaše síť Wi-Fi nefunguje na frekvenci 2,4 GHz, musíte ji upravit ze směrovače (viz část Řešení problémů).

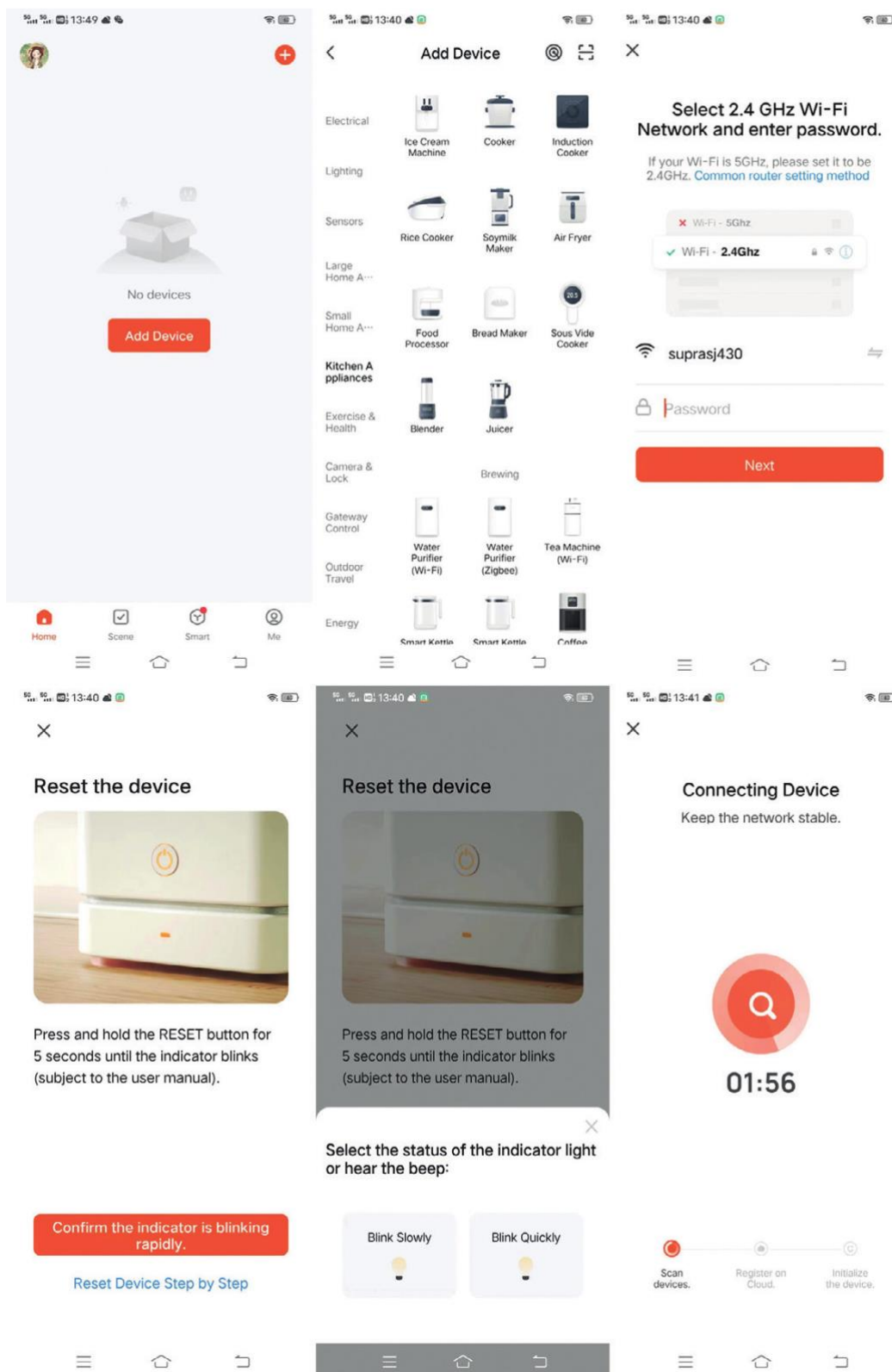
12. Poté budete přeměrováni na obecná nastavení telefonu. Přejděte do nastavení WIFI a vyberte síť „SmartLife-XXXX“; číslo sítě je specifické pro každého robota.

13. Poté se vraťte k aplikaci,

14. Dlouze stiskněte tlačítko WIFI.

15. Stiskněte „Zkontrolujte, zda indikátor rychle bliká“ a poté „Další;“ začíná odpočítávání.

16. Jakmile je spotřebič přidán, objeví se pod názvem „Kuchyňský robot“, klikněte na „Dokončit“ a LED na ovládací obrazovce robota se rozsvítí modře.



17. Chcete-li vypnout Wi-Fi, podržte tlačítko  několik sekund, dokud LED nezhasne.

OZNAČENÍ NÁDOBY



Mark II: asi 2 litry

Max. pro všechny „studené“ recepty (pro všechny recepty bez volby teploty).



Střední značka: přibližně 1,5 litru.

Max. pro všechny „horké“ recepty (pro všechny recepty s možností teploty).



Značka I: kolem 1 litru.



Spodní značka: kolem 0,5 l.

INSTALACE NOŽE

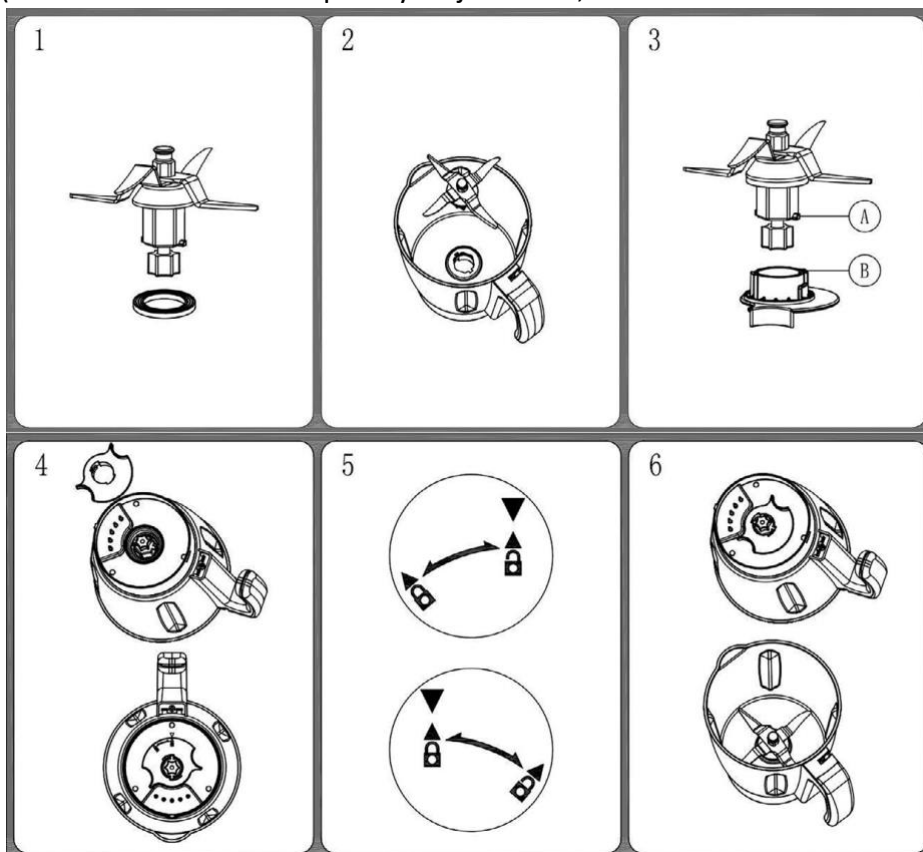
Nikdy nepoužívejte sklenici bez čepelí, protože slouží jako těsnění na dně nádoby.

Odstranění nože

1. Vytáhněte karafu ze základny.
2. Otočte „bezpečnostní pojistku čepelí“ umístěnou na dně nádoby proti směru hodinových ručiček. (otevřete visací zámek do polohy trojúhelníku, obrázek 5)
3. Opatrně vytáhněte čepel tak, že je budete držet za hlavu.

Umístění nože

1. Vložte čepel shora dolů skrz hlavu, musíte zarovnat dva zářezy čepelí a spodní část sklenice.
2. Otočte „bezpečnostní pojistku čepelí“ ve směru hodinových ručiček, aby byla čepel upevněna (zavřete visací zámek do polohy trojúhelníku, obrázek 5).



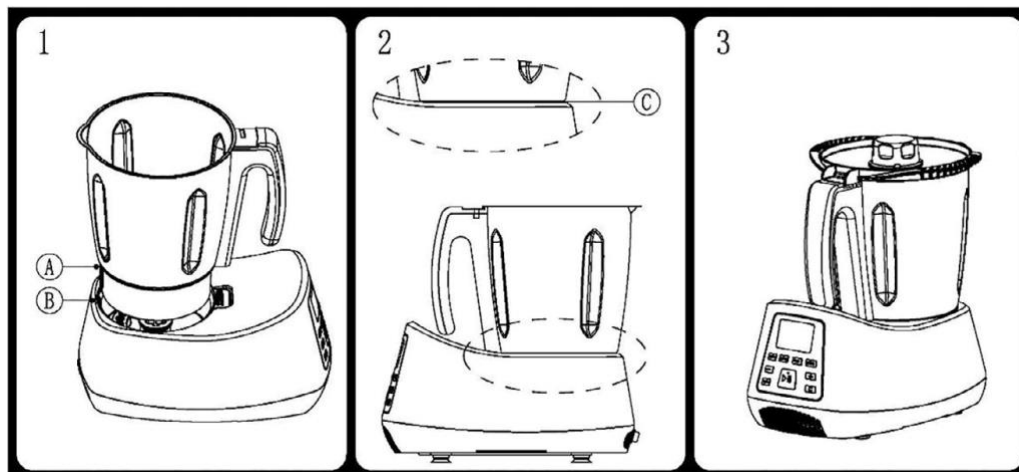
VLOŽENÍ NÁDOBY NA MÍSTO

1. Zapněte spotřebič stisknutím vypínače ON/OFF umístěného na zadní straně základny.
2. Umístěte sklenici na místo s rukojetí otočenou směrem k vám. Jak je znázorněno na obrázku 1
3. Zatlačte nádobu směrem dolů, dokud nevidíte, že se správně usadila, jak je znázorněno na obrázku 2 (pokud se dobře neusadí, zkuste ostří trochu pohnout)

Chcete-li umístit víko, přejděte k části „umístit víko“, pokud umístite odměrku na základnu s namontovaným víkem, když zatlačíte (jak jsme naznačili v bodě 3), uslyšíte cvaknutí.

POZNÁMKY:

Bezpečnostní mechanismus zabrání fungování spotřebiče v případě, že sklenice není správně umístěna nebo chybí víko.

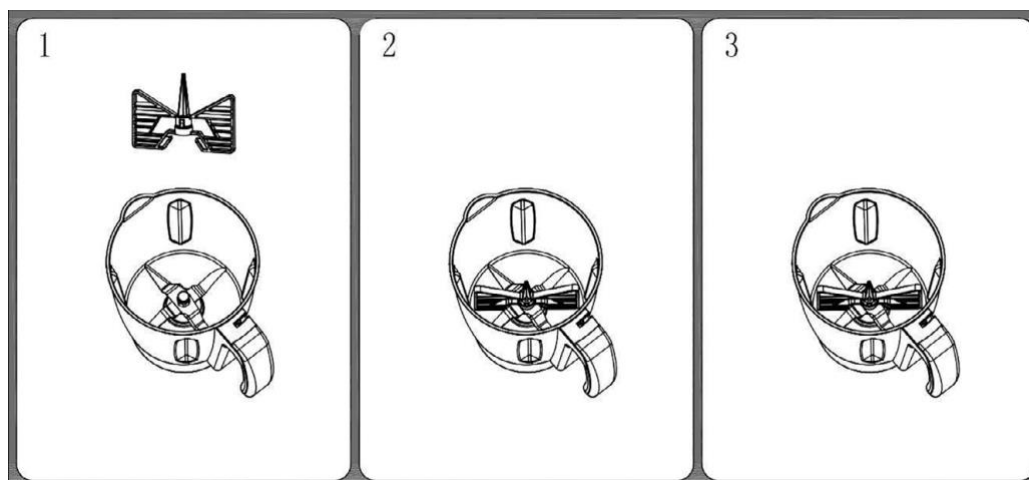


PŘIPOJENÍ A VYJMUTÍ PŘÍSLUŠENSTVÍ BOTTERFLY

1. Motýlí doplněk se používá k emulgaci potravin, jako je tekutá smetana, šlehané bílky nebo majonéza.
2. Butterfly příslušenství se hodí na nůž. Umístěte jej na čepele a jemně stiskněte, dokud nezaklapne.
3. Vytáhněte motýlkový doplněk 14 směrem nahoru. Pokud je zaseknutý, trochu ho otočte.

DŮLEŽITÉ:

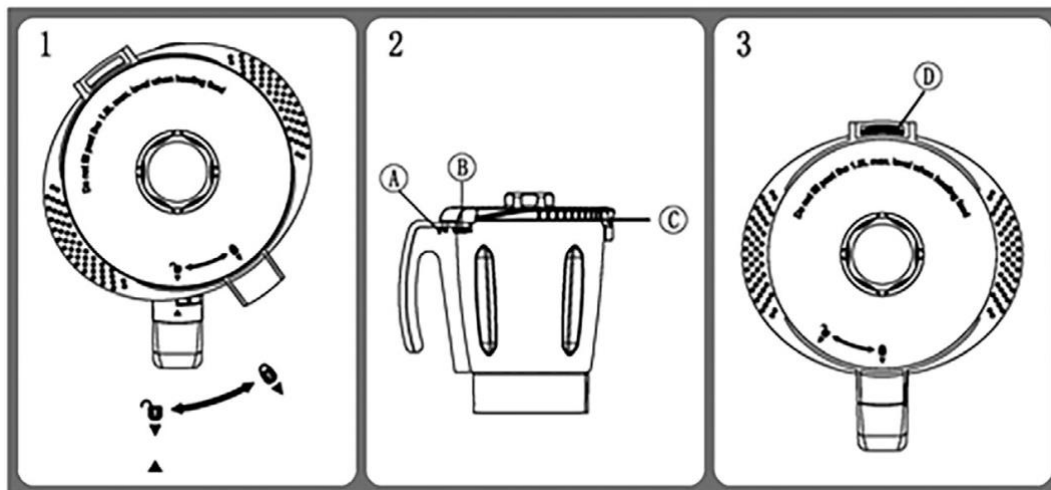
- Motýlí příslušenství lze použít pouze s nízkou rychlostí, od 1 do 4.
- Tlačítko TURBO by nemělo být stisknuto, pokud se používá motýlkové příslušenství.



NASAZENÍ VÍČKA

1. Nasadíte víčko na odměrku tak, aby část s háčkem byla vedle rukojeti. Visací zámek nechte otevřený před trojúhelníkem, jak je znázorněno na obrázku 1.
2. Zatlačte na uzávěr a otočte jím ve směru hodinových ručiček. Dokud neshodíte uzavřený visací zámek s trojúhelníkem, jak je znázorněno na obrázku 3
3. Když zavřete víko, jeho otočením ve směru hodinových ručiček se musíte ujistit, že hák víka (c) je připevněn k hubici džbánu a zároveň je namontován na rukojeti džbánu, obrázek 2.

DŮLEŽITÉ: Spotřebič lze zapnout pouze tehdy, když je víko dokonale uzavřeno. V opačném případě bude na ovládacím panelu blikat chyba E03.



POUŽITÍ MĚŘICÍHO KRYTU

1. Odměrka slouží k zakrytí džbánu a zároveň k dávkování přidávaných přísad (od 80 do 100 ml).
2. Pro zakrytí sklenice umístěte odměrku na víko otvorem dolů a zavřete ji otočením ve směru hodinových ručiček.
3. Odměrku lze krátce sejmout a přidat jídlo.

DŮLEŽITÉ: Před sejmutím odměrky musíte snížit rychlost na stupeň 2, abyste zabránili postříkání jídlem.

POUŽITÍ KRYTU NOŽE

1. Kryt čepele je pro míchání bez řezání, musí být připevněn k čepeli. Umístěte jej na čepele a jemně stiskněte, dokud nezaklapne
2. Vytáhněte kryt čepele nahoru. Pokud se zasekne, trochu to otočte.

DŮLEŽITÉ:

- Ochranný kryt kotouče lze použít pouze při nízkých rychlostech, od 1 do 4.
- Tlačítko Turbo by nemělo být stisknuto, pokud je používán chránič kotouče.

POUŽITÍ PARNÍHO KOŠÍKU

1. Nalijte do džbánu alespoň 0,5 l vody (po první úroveň).
2. Vložte jídlo do parního koše.
3. Umístěte parní koš do konvice pomocí kovové rukojeti.
4. Sklenici uzavřete víčkem a odměrkou.
5. Nastavte požadovaný čas stisknutím tlačítka TIME a poté tlačítek + nebo -. Hodnota se zobrazí na obrazovce ovládání.
6. Nastavte požadovanou teplotu vaření stisknutím tlačítka TEMP a poté tlačítek + nebo -. Hodnota se zobrazí na obrazovce ovládání.

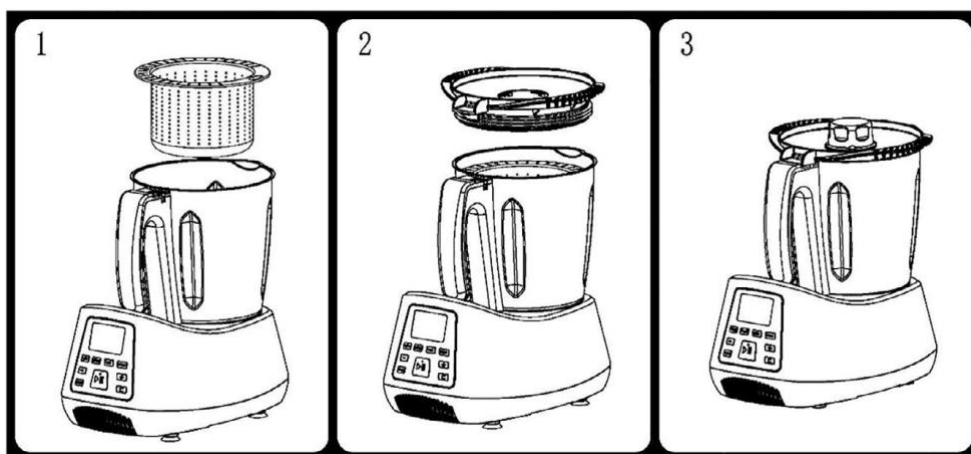
7. Vyberte úroveň rychlosti stisknutím tlačítka SPEED a poté tlačítek + nebo -. Hodnota se zobrazí na obrazovce ovládání.

8. Stiskněte tlačítko Start .  Spotřebič spustí svůj program.

9. Po skončení programu zazní akustický signál.

10. Stisknutím vypínače vypněte spotřebič.

Chcete-li parní koš vyjmout, pomozte špachtlí uchopit kovovou rukojeť a koš vyjmout, dávejte pozor, abyste se nepopálili, protože je to při vysokých teplotách.



POUŽITÍ STĚRY

1. Stěrka se používá k promíchání přísad, když je robot zastaven.

DŮLEŽITÉ

- **Nepoužívejte stěrku ani jiné kuchyňské náčiní, když je spotřebič v provozu, mohly by se zaseknout do nožů a způsobit poškození.**

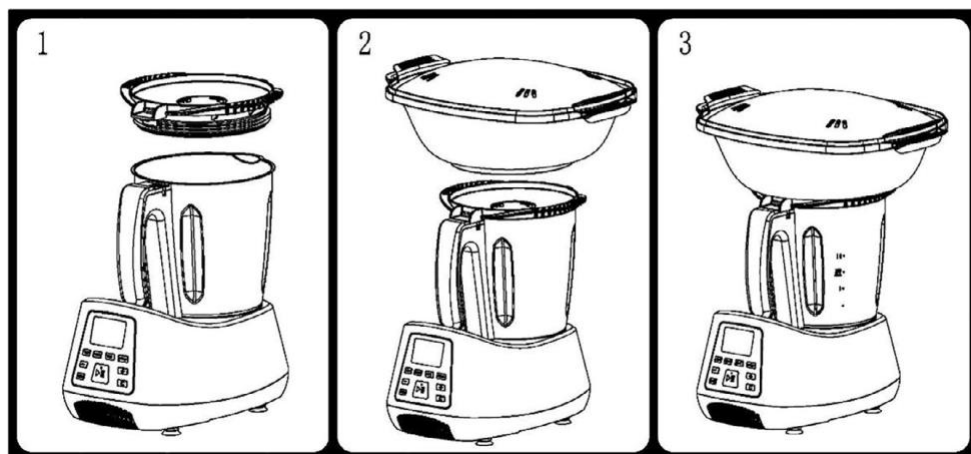
POUŽÍVÁNÍ JEDNOTKY VAŘENÍ V PÁŘE

1. Nasaďte odměrku a nalijte 1 l vody, tj. po druhé značce ode dna (●).

2. Sklenici uzavřete víčkem a bez odměrky.

3. Umístěte sestavu napařovače na stroj v následujícím pořadí: napařovací koš, pak v případě potřeby napařovací táč.

4. Vložte jídlo do parní soupravy a poté ji uzavřete průhledným víkem napařovače.




OVLÁDÁNÍ ZAŘÍZENÍ

-Zapojte spotřebič do elektrické sítě.

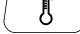
- Při prvním zapnutí postupujte podle pokynů v části „První zapnutí a připojení Wi-Fi“. Pro následující použití jednoduše zapněte spotřebič tlačítkem ON/OFF na zadní straně.
- Všechna nastavení se zobrazí na obrazovce ovládání.
- V pohotovostním režimu je obrazovka tmavá a spotřebovává méně energie.
- Pokud není aktivní žádná funkce, zazní akustický signál a po pěti minutách se aktivuje pohotovostní režim a obrazovka ztmavne.

ZÁKLADNÍ OVLÁDÁNÍ

1. Nastavte čas.


- Upravte dobu vaření nebo přípravy stisknutím tlačítka TIME  tlačítka + nebo -.
- Nastavitelný čas se pohybuje od 10 sekund do 99 minut ve 30sekundových intervalech.
- 3 sekundy před koncem času robot vydá dvě pípnutí a poté, jakmile uplyne veškerý čas, ovládací panel zabliká a spotřebič se zastaví

2. Nastavte teplotu.

- Upravte teplotu vaření nebo přípravy stisknutím tlačítka  TEMP nebo stisknutím tlačítek + nebo - .
- Teplota se pohybuje od pokojové teploty do 120 °C s intervaly 10oC po 10oC.
- Jakmile nastavíte teplotu vyšší než 60°C, rychlost se automaticky uzamkne na maximální úrovni 4.

stisknutím

3. Upravte rychlost.


- Nastavte rychlost vaření nebo přípravy stisknutím tlačítka SPEED  a tlačítek + nebo -
- Nastavení rychlosti je v rozsahu od 1 do 10.
- Rychlost od 1 do 4 pro motýlkové příslušenství (13)
- Rychlost od 1 do 4 pro příslušenství krytu čepele (14)
- Rychlost od 1 do 10 pro nůž (4).
- Rychlost lze měnit během provozu spotřebiče.
- Spotřebič se zastaví, pokud se rychlost změní na 0 během provozu spotřebiče. Chcete-li pokračovat, vyberte rychlost a stiskněte tlačítko Start.



DŮLEŽITÉ:


- **Při volbě rychlosti 10 nemůže být v konvičce více než 1,5 l tekutiny, protože tekutina by mohla vytékat z konvice. Při rychlostních úrovních nižších než 10 pojme džbán maximálně 2 l.**

4. Měřítka.

- Integrovaná váha umožňuje vážit přesné množství v gramech až do 5 kg.
- Váha se snadno používá a je připravena k použití, pokud neprobíhá žádná operace.
- Stiskněte tlačítko WEIGHT , na displeji se zobrazí 0-0, po 5 sekundách se na displeji zobrazí 0000, je připraven k použití. Vložte přísadu, kterou chcete zvážit, do sklenice. Hmotnost se zobrazí na obrazovce v gramech.
- Pokud do sklenice přidáte další přísadu, její hmotnost se sčítá. (pokud nepoužíváte funkci tárování) -Stiskněte tlačítko WEIGHT pro deaktivaci hmotnosti.

Funkce tárování.


Tare umožňuje resetovat váhu na nulu po zvážení předchozí ingredience, která je stále v nádobě.

- Postupujte podle prvních tří fází předchozího bodu.
- Stiskněte tlačítko RESET , displej se vrátí na 0-0, a po 5 sekundách bude připraven k vážení a na displeji se zobrazí 0000.
- Obnovte operaci tolikrát, kolikrát je potřeba.

5. Funkce TURBO.

-Funkce TURBO umožňuje rychle zvolit maximální rychlostní stupeň pro expresní použití.

DŮLEŽITÉ:









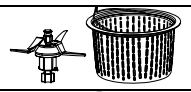

- V konvici nesmí být více než 1,5 l tekutiny, protože tekutina by mohla vytékat ven.
- Tuto funkci nikdy nevybírejte, když používáte motýlkové příslušenství nebo příslušenství krytu čepele.
- Stiskněte tlačítko TURBO a  držte jej stisknuté tak dlouho, jak tuto funkci potřebujete.
- Pro opakování operace uvolněte tlačítko a znovu stiskněte.

POZNÁMKY:

- Funkce TURBO funguje pouze tehdy, když je teplota konvice nižší než 60 °C.
- Rychlost se prudce zvýší až na úroveň 10, což může způsobit vibrace robota.

6. Automatické programy.

- Automatické programy vám umožní používat robota rychleji, aniž byste museli sami provádět úpravy a bez použití aplikace.
- Pro přístup k různým programům podržte tlačítko AUTO stisknuté několik sekund. Poté pomocí tlačítek + nebo – vyberte požadovaný program. Pro spuštění programu stiskněte tlačítko Start.

Program	Akce	Příslušenství	Čas	Rychlost	Teplota
1	Intenzivní čištění		6 min 30 s	1	90 °C
2	Vyšlehání (bílký..)		2 min	4	-
3	Sekání		8 s	6	-
4	Rozdrcení		12 s	7	-
5	Broušení (moučkový cukr, kostky parmazánu atd.)		10 s	10	-
6	Mixér		15 s	6	-
7	Hnětení		1 min	2	-
8	Externí pára (ryby, dušená zelenina)		30 min	2	100 °C
9	Vnitřní pára (zelenina)		15 min	2	100 °C
10	Drcený led		20 s	7	-

-Pro intenzivní čisticí program 1 přidejte 500 ml vody a 1 čajovou lžičku prostředku na mytí nádobí, poté přidejte odměrku na 100 ml čisticího octa (volitelně). Před vyprázdněním a umytím nádoby počkejte 20 minut. Nechte zaschnout otočením dnem vzhůru. Po každém použití karafu vyprázdněte. Mezi dvěma programy nechte pauzu, aby se robot mohl ochladit.

7. Aplikace „Tuya Smart“.

- Instalace aplikace je již provedena během „Prvního zapnutí a připojení Wi-Fi“.
- Vyberte robota v nabídce aplikace.
- Vyberte si recept, který chcete udělat, a připravte ingredience.



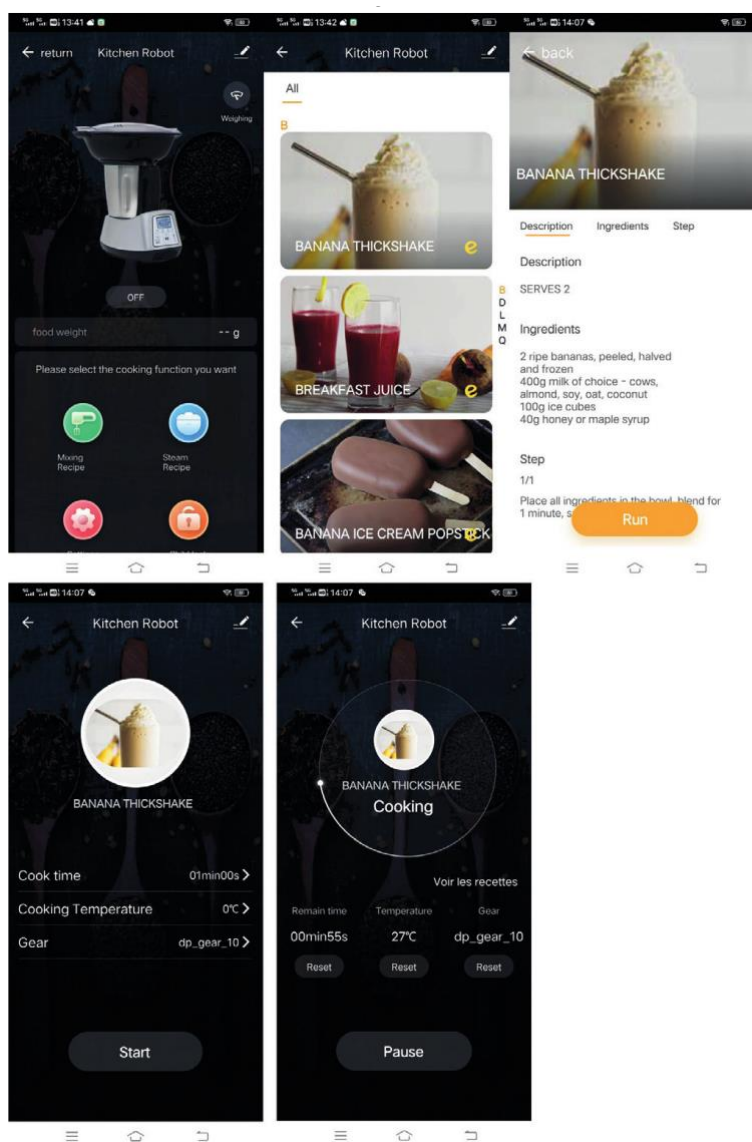
-Postupujte podle kroků receptu, program můžete kdykoli pozastavit stisknutím tlačítka Start/Pauza .

POZNÁMKY:

- Robot pípne na konci každého cyklu, aby vás informoval, že pro pokračování potřebuje provést nový výběr nebo že část programu skončila.

POZNÁMKY:

- Robot pípne na konci každého cyklu, aby vás informoval, že pro pokračování potřebuje provést nový výběr nebo že část programu skončila.



ČIŠTĚNÍ A SKLADOVÁNÍ

-Výrobek pro potravinářské použití.

-Před každým použitím i při prvním očištění výrobek mýdlem a vodou.

-Před čištěním se ujistěte, že je přístroj vypnutý a odpojený od sítě.

-Pokud jej budete po použití čistit, před zahájením čištění se ujistěte, že je studený.

- K čištění nepoužívejte agresivní látky, jako jsou abrazivní látky nebo jiné mycí prostředky, jinak by mohly poškodit povrchy.

Základna motoru.

Nelze jej ponořit do vody ani jiné tekutiny a nelze jej mýt v myčce. Očištění jej měkkým, mírně navlhčeným hadříkem.

Příslušenství.

Všechny jsou vhodné do myčky nádobí.

Intenzivní čisticí program 1, pro důkladné vyčištění sklenice a víka musíte zvolit program 1 (viz část automatické programy).

Zalijte 500 ml vody a 1 lžičkou prostředku na mytí nádobí, poté přidejte odměrku 100 ml čisticího octa. Před vyprázdněním a umytím nádoby počkejte 20 minut. Nechte zaschnout otočením dnem vzhůru. Po každém použití karafu vyprázdněte. Mezi dvěma programy nechte pauzu, aby se robot mohl ochladit.

ŘEŠENÍ PROBLÉMU

Nalezené problémy	Příčiny	Řešení
Robot se nezapne	je zástrčka zapojena do zásuvky?	Zkontrolujte, zda je zařízení připojeno k síti. Zapojte zařízení do síťové zásuvky
	Je připojen zadní spínač?	Zkontrolujte, zda je zadní spínač v poloze ON
	Funguje zásuvka správně?	Zkontrolujte, zda elektrická zásuvka ve vaší domácnosti funguje správně.
Na obrazovce bliká kód E03	Je nerezová odměrka správně nainstalována?	Umístěte džbán správně viz bod UMÍSTĚTE ODMĚŘKU
	Je víčko na sklenici správně?	Správně nasadte kryt, viz bod MONTÁŽ KRYTU
Přítomnost kapaliny pod nebo kolem robota	Je nůž správně namontován?	Zkontrolujte, zda je nůž správně namontován, viz bod Demontáž/instalace nožů
	Je těsnění čepele v perfektním stavu?	Zkontrolujte těsnění nože, abyste se ujistili, že není zlomené nebo roztrhané, pokud ano, vyměňte jej
	Je víko správně namontováno?	Zkontrolujte, zda je kryt správně namontován, viz bod pro nasazení krytu
	Je těsnění krytu v perfektním stavu?	Zkontrolujte těsnění víka, abyste se ujistili, že není natržené nebo natržené, pokud ano, vyměňte jej
	Použili jste zařízení při rychlosti 10?	Pamatujte, že pokud používáte spotřebič rychlostí 10 naplněnou po úroveň 1,5 litru a bez odměrky, může dojít k rozstříkávání
Funkce TURBO nefunguje	je teplota nádoby nad 60 °C?	Zkontrolujte teplotu, počkejte, až teplota opět klesne pod 60°C

Nemůžete nastavit rychlost vyšší než 4	je teplota nádoby nad 60 °C?	Zkontrolujte teplotu, počkejte, až teplota opět klesne pod 60°C
Nepřipojí se k aplikaci	Je spotřebič připojen?	Zkontrolujte, zda je zařízení připojeno, viz bod Wi-Fi připojení a první spuštění
	Máte doma aktivní Wi-Fi?	K navázání připojení použijte zařízení vaší domácí Wi-Fi
	Máte svůj mobil připojený k Wi-Fi síti?	Připojte Wi-Fi síť vašeho mobilu
	sestavili jste čepel správně?	Zkontrolujte, zda je nůž správně namontován, viz bod Demontáž/instalace nožů
	funguje vaše Wi-Fi síť na 2,4 GHz?	Musíte nastavit svůj router na frekvenci 2,4 GHz, normálně odpojením 5G (5 GHz) router začne pracovat na frekvenci 2,4 GHz.
Čepel se neotáčí	Namontovali jste víko správně?	Zkontrolujte, zda je kryt správně namontován, viz bod pro nasazení krytu
Na obrazovce bliká kód E01	Snímač teploty NTC je poškozený	Kontaktujte technickou podporu
Na obrazovce bliká kód E03	Snímač teploty NTC je poškozený	Kontaktujte technickou podporu
Na obrazovce bliká kód E03	Vnitřní součást je poškozena (otáčky motoru nejsou řízeny, běží a po 5 sekundách se zastaví)	Kontaktujte technickou podporu

TECHNICKÁ DATA


220-240V ~ 50-60Hz

Výkon motoru 550 W

Výkon motoru + topení 1200 W.

Maximální nosnost: 5000 g

Přesnost hmotnosti: d=1 g

 Tento produkt je v souladu se směrnicemi CE-RED 2014/53/EU, EMC 2014/30/EU, 2011/65/EU & 2015/863/EU ROHS.

Viz úplné prohlášení CE:

https://www.jocca.es/design/Declaration_of_conformity_CE_2145.pdf

RECYKLACE PRODUKTU – ŽIVOTNÍ PROSTŘEDÍ



Nevyhazujte tento výrobek na konci jeho životnosti do koše. Odneste jej na sběrné místo odpadu, které je k tomu určeno (v souladu se směrnicí EU 2012/19/EU WEEE)